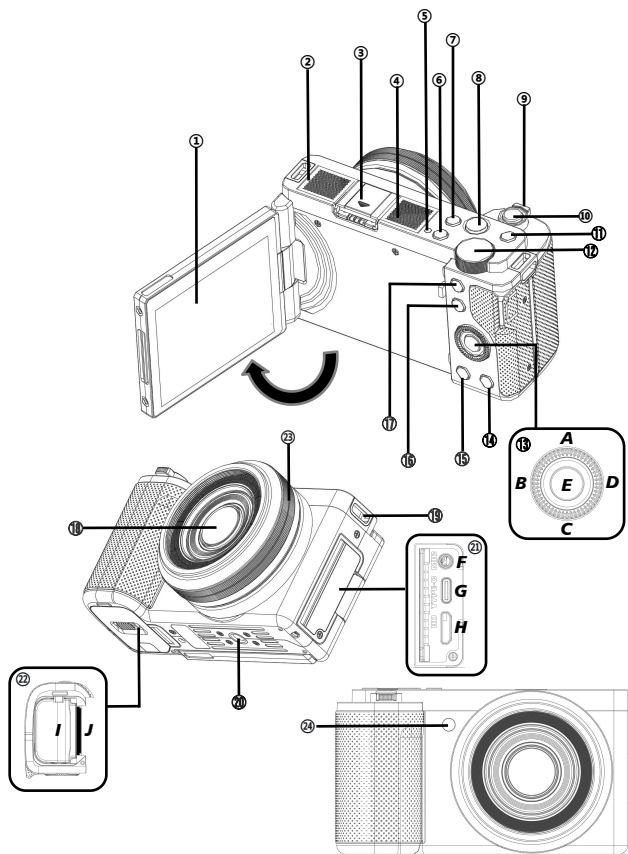


目次

● ビデオカメラ部品の説明.....	1
● バッテリーの取り付けと充電.....	3
● メモリカードの使用.....	3
● 写真を撮る.....	4
● ビデオ	5
● 再生.....	6
● システム設定.....	7
● APP.....	8
● カスタマー Q&A.....	9
● 故障問題及び解決策.....	9
● 規格.....	10

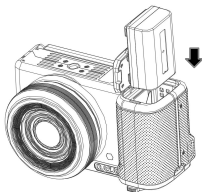
ビデオカメラ部品の説明



①	IPS ピクチャーウィンドウ	レンズ画面のプレビューとカメラのビデオと写真の再生	
②	内蔵マイク	録音	
③	ホットシューのメスインターフェイス	外付けホットシュー製品	
④	スピーカ	サウンドを再生します	
⑤	インジケータランプ	緑色の光は常に明るいですが：スタンバイ； 緑色の光は点滅し続けます：ビデオで； 緑色の光が一度点滅します：写真を撮ります； 赤信号はしばしば明るいですが：充電	
⑥	POWER 電源スイッチ	電源オン/オフ	
⑦	DISP 表示ボタンを切り替えます	画面表示モードを切り替えます	
⑧	ビデオボタン	ビデオを開始/停止します	
⑨	T/W ズームボタン	録画モードと撮影モードでは、左右にスライドしてズームを操作できます；プレビューを再生するときは、W キーを押してプレビューモードを切り替えます	
⑩	撮影キー	二段スイッチを備えています。写真モードで軽く押して焦点を合わせます。もう一度押すと、写真を撮ります	
⑪	MODE モードキー	モードリストテーブルを呼び出します	
⑫	調節つまみ	P (プログラム自動) モード時：露出を調節する； S (シャッター優先) モード時：シャッター速度の調整； 録画モード時：露出調整； SCN (シーン選択) モード時：シーン選択； マクロモード時：露出の調整	
⑬	A	駆動モードキー	スタンバイプレビュー時：連写/自撮りオプションに入る； 機能メニュー内の場合：機能を上に選択
	B	AEL キー	スタンバイプレビュー時：現在の露出値をロックする； 機能メニュー内の場合：機能を左に選択
	C	露出キー	スタンバイプレビュー時：露出値オプションへ； 機能メニュー内の場合：機能を下に選択
	D	AFL キー	スタンバイプレビュー時：現在のフォーカスをロックする； 機能メニュー内の場合：機能を右に選択
	E	確認キー	スタンバイプレビュー時：エフェクト、コントラスト、 画像の色調、彩度、色相、シャープオプションに入る； 機能メニュー内の場合：選択機能の確認； 再生モード時：再生開始/一時停止
⑭	削除キー	最近のファイルを削除します	
⑮	再生キー	再生モードに入ります	
⑯	Fn ショートカット機能キー	ショートカット機能メニューに入ります	
⑰	MENU メニュー・キー	スタンバイプレビュー時：機能メニューへ； ビデオの再生中：再生を停止する	
⑱	レンズ	アインダー	
⑲	ショルダーストラップインターフェイス	ショルダーストラップを接続します	
⑳	標準の 1/4 ネジ穴	三脚設置場所	
㉑	F	MIC マイクインターフェイス	外付けマイク
	G	TYPE-C USB インタフェース	外付け USB ケーブル
	H	HD インタフェース	外付けハイビジョンケーブル
㉒	I	バッテリーコンパートメント	NP-180 バッテリーを取り付けます。
	J	SD カードスロット	開いてメモリーカードを取り付けます
㉓	マニュアルフォーカスホイール	MF 合焦モードで手動合焦を行う	
㉔	AF 補助ランプ	ほじょしょうてん	

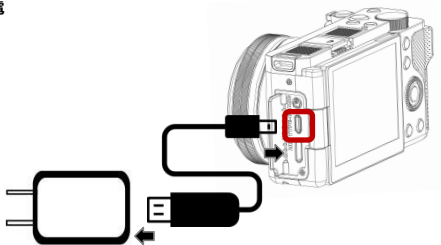
バッテリーの取り付けと充電

● バッテリーの取り付け



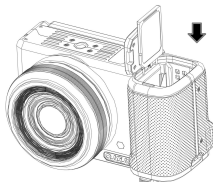
【図示の方向に沿って電池をカメラに取り付ける】

● バッテリー充電



メモ리카ードの使用

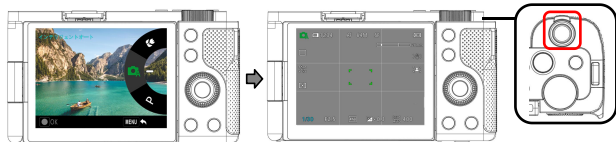
● メモ리카ードの挿入/取り出し



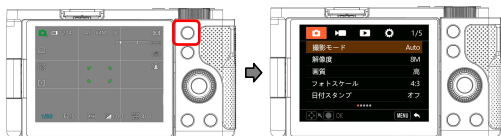
【メモ리카ードを図示の方向にまっすぐ挿入する】

- カメラの最初のメモ리카ードの場合は、必ずカメラにフォーマットを実行してください。
- U3レベルの正規メモ리카ードをお勧めします。U3以下のメモ리카ードは正常に使用できる保証はありません。

写真を撮る

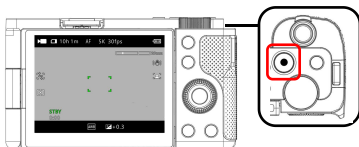


- 【MODEモードキーを押して適用モードを選択】 【カメラをしっかり握り、撮影キーを軽く押して（半押し）ピント合わせを行い、ピント重力を合わせて（全押し）撮影キーを押して撮影する】
- 写真を撮る機能メニュー



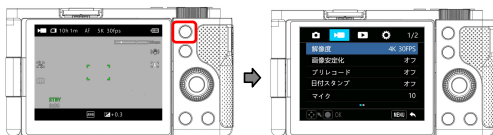
【MENUメニューキーを押して機能メニューに入ります】

撮影モード	インテリジェントオート/プログラムオート/シャッター優先/ビデオ/シーン選択/マクロ
解像度	64M/56M/48M/36M/30M/20M/14M/10M/8M/5M/3M/2M
画質	高/中/低
フォトスケール	4:3/16:9
日付スタンプ	オフ/日付/日付.時刻
フォーカスモード	AF/MF/AF+MF/AF+MF2
リアルタイムフォーカス	オフ/オン
顔追跡	オフ/オン
AF補助ランプ	オフ/自動
ホワイトバランス	自動/日光/曇天/白熱灯/蛍光灯 (H) /蛍光灯 (L) /色温度
フィルタスタイル	標準/自然/鮮やか/白黒/高コントラストモノクロ/ネガ/高コントラストカラー/レトロ/CCD/暖色/冷色/赤調/緑調/青調/黄色調
ソフトスキン効果	オフ/低/高
露出補正	-3.0 ~ +3.0
ISO	自動/100/200/400/800/1600/3200
測光モード	平均値/中心値/点
フラッシュモード	オフ/オン
駆動モード	単体撮影/連続撮影: 3/連続撮影: 5/連続撮影: 7/セルフタイマー: 2秒/セルフタイマー: 5秒/セルフタイマー: 10秒
インターバルタイミング撮影	オフ/3秒/5秒/10秒/30秒/1分
インターバル撮影期間	制限なし/5分/10分/15分/20分/30分/60分
画像安定化	オフ/オン



【ビデオボタンを押して録画を開始/停止する】

● ビデオ機能メニュー



【MENUメニューキーを押してからAFLキーを押してビデオ機能メニューに入ります】

解像度	5K30/4K60/4K30/2.7K60/2.7K30/1080P60/1080P30/720P60/720P30
画像安定化	オフ/オン
プリレコード	オフ/オン
日付スタンプ	オフ/日付/日付.時刻
マイク	1~20
スローモーション ビデオ	オフ/1080P 2X/720P 2X
ループレコード	オフ/1分/3分/5分
タイムラグビデオ	オフ/1秒/3秒/5秒/10秒/30秒/1分
間隔	制限なし/5分/10分/15分/20分/30分/60分

再生



【スタンバイ時に**再生**キーを押す】



【**確認**キーを押して動画を再生】



【**AEL** キーと **AFL** キーを押してファイルの表示を切り替えます。

MENU メニューキーを押して機能メニューに入ります】

ファイル削除	1/全て
ファイルロック	このファイルをロック/このファイルをロックしない/ すべてのファイルをロック/すべてのファイルをロックしない
スライドショー	2秒/5秒

システム設定



【MENUメニューキーを押して機能メニューに入ります】



【露出キー+AFLキーを押してシステム設定メニューに入ります】



Wi-Fi	オフ/オン
グリッド線	オフ/白線/黄色の線/レッドライン
固定焦点距離	オフ/16mm 焦点距離/24mm 焦点距離/35mm 焦点距離/ 50mm 焦点距離/80mm 焦点距離
サウンド設定	シャッター/起動/ビープ/音量
時間設定	時間設定
時間スタイル	YYMMDD/MMDDYY/DDMMYY
言語	13言語
スクリーン輝度	低/中/高
スクリーンセーバー	オフ/1分/2分/3分
自動シャットダウン	オフ/5分/10分
光周波数	50HZ/60HZ
カードフォーマット	はい/いいえ
工場出荷時の設定にリセット	はい/いいえ
バージョン	現在のソフトウェアバージョン番号

APP

● APPのダウンロードとインストール

- ① 携帯電話は下のQRコードを直接スキャンしてダウンロードインストールを行います。
- ② APP Store または Google Play で「**OD Cam**」を直接検索してインストールをダウンロードします。



● Wi-Fi 接続



【システム設定メニューで **Wi-Fi** 機能をオンにして携帯電話の接続を待つ】



【Wi-Fi 名: **G630-XXXX**
Wi-Fi パスワード: **12345678**】



【**OD CAM** をクリック】



【携帯電話 Wi-Fi 設定内で **G630-XXX** を見つけ、パスワードを入力して接続する】

- 携帯電話のインストール時に「アプリの使用権限の取得を許可するか」というメッセージが表示されたら、すべて「はい」を選択してください。
- 1分以上接続を待つと Wi-Fi 機能が自動的に終了します。
- 本 Wi-Fi 機能は限られた距離のポイントツーポイント無線接続に属し、最長距離は約6メートルです。有効距離内で本機能を使用してください
- 携帯電話のブランドや構成によってはアプリのメイン画面に入るのが遅くなったり、デバイスに接続していないことを提示したりすることがありますので、もう一度入ってみてください。

カスタマー Q&A

- Q1: 動画撮影時に、自動的に複数のファイルに分割しますが、これらの複数ファイルをどうやって1つに合併しますか？
A: パソコンでビデオ合併ソフトを利用して実現できます。Google 検索で「Boilsoft Video Joiner」を搜索してダウンロードすれば良いです。
- Q2: このアプリが対応する OS バージョンやスマホ機種はなんのでしょうか？
A: 下記バージョンの OS に対応 Android: Android5.0、Android6.0、Android7.0、Android8.0、Android9.0、Android10.0 Android11.0、Android12.0、Android13.0、Android14.0、Android15.0、
iOS: iOS9、iOS10、iOS11、iOS12、iOS13、iOS14、iOS15、iOS16、iOS17。
たとえ交換性のある OS でも、アプリの使用安定性はスマホの性能とネットワーク状態次第です。本アプリは PC 使用に対応しません。
- Q3: Android 機種がアプリを使用する時に、どうしても接続できないですか？
A: Android 機種が本機器の Wi-Fi に接続した後、スマホに「Wi-Fi はインターネットに接続していません、使用し続けますか」とのプロンプトが出てきた場合、「はい」を選択してください。

故障問題及び解決策

故障現象	考えられる原因と解決策
起動できないこと	<ul style="list-style-type: none">●ビデオカメラのバッテリー残量が低いです。充電してください。●使用環境の温度が対応範囲内であるかを確認します。-10~40℃内の環境で使用してください。
電源を切ることができないこと	<ul style="list-style-type: none">●環境温度が比較的に高い場合や使用時間が比較的に長い場合、ビデオカメラは熱すぎるようになります。しばらく冷却するのを待ってください。
自動的に電源オフになったこと	<ul style="list-style-type: none">●使用環境の温度が対応範囲内であるかを確認します。-10~40℃内の環境で使用してください。●使用時間が比較的に長い場合、ビデオカメラは熱すぎるようになります。しばらく冷却するのを待って、改めて起動して使用してください。
バッテリーがすぐに使い切れたこと	<ul style="list-style-type: none">●低温状態では、バッテリー性能が低下します。事前加熱した後で使用してください。●フル状態まで充電しませんでした。改めてフル状態まで充電してください。●改めて充電しても問題を解決しなかった場合、バッテリーは使用寿命の限界になり、新しいのを購入してください。
Wi-Fi 電波不安定	<ul style="list-style-type: none">●使用距離が遠すぎます。6メートル以内で使用してください。●ビデオカメラのバッテリー残量が低いです。充電してください。●ビデオカメラを金属製の机や棚に置きますと、干渉されますので、金属物のあるところに離れてください。●使用するスマホの Wi-Fi 電波が弱いです。スマホを交換してください。
起動できないこと	<ul style="list-style-type: none">●ビデオカメラのバッテリー残量が低いです。充電してください。●使用環境の温度が対応範囲内であるかを確認します。-10~40℃内の環境で使用してください。

規格

センサー	Sony 8.0MP CMOS
絞りとピント	F.no 1.96 ~ 3.64 f : 2.38mm~11.9mm
レンズねじ径	49mm
画面	3.2 -inch IPS HD ディスプレイ
ズーム	5X 光学ズーム 15X ハイブリッドズーム
撮影距離	wide: 0.15m~INF Tele: 0.4m~INF
ファイルフォーマット	ビデオ: MP4 写真: JPEG
ビデオ解像度	5K30/4K60/4K30/2.7K60/2.7K30/1080P60/1080P30/720P60/720P30
写真解像度	64M/56M/48M/36M/30M/20M/14M/10M/8M/5M/3M/2M
メモリーカード	SDHC カード/ SDXC カード UHS-III, 最大: 512GB 対応
マイク	内蔵
スピーカー	内蔵
Wi-Fi	内蔵
USB	Type-C USB 2.0
HDMI	内蔵
ホットブーツ	内蔵
交換性のある PC システム	Windows 7/8/10/11, Mac OSX10.5 以上
交換性のある スマホ OS	Android:5.0 以上; IOS:9.0 以上
電源入力	DC5V/2A Type-C USB
本体サイズ	長さ: 117mm 幅: 60mm 高さ: 66mm
重量	290±5g (バッテリーなし)
使用環境温度	0~40℃

安全	警告
<p>❶ 損傷や故障などの異常な状態では、本製品を使用しないでください。煙や異音や異臭などが挙げられます。</p> <p>❷ 本製品を高温・低温・湿っぽい・振動の強いところに保管したり置いて使用したりしないでください。故障や火事の恐れがあります。</p> <p>❸ 腐食性のある化学物質や溶剤などを使って本製品を洗浄しないでください。</p> <p>❹ 本製品を勝手に解体したり改造したり修理したりしないでください。</p> <p>❺ 長時間に充電しながら操作しないでください。</p> <p>❻ 磁石などの磁性の持つものを本製品に近づかないでください。故障やデータ紛失の恐れがあります。</p>	<p>❶ ホコリや汚れなどが製品スロットや充電ポートに入らないようにご注意ください。入った場合、タイムリにきれいにしてください。接触不良などの恐れがあります。</p> <p>❷ 児童に本製品及び付属品、梱包材を触れないようにご注意ください。窒息の恐れがあります。</p> <p>❸ 付属 USB 以外のものを使用しないでください。必ず付属の USB を使用してください。また、下記内容を注意してください。</p> <ul style="list-style-type: none"> ・ USB ケーブルを損傷したり加工したりしないでください。 ・ 加熱したり引っ張ったり無理矢理に曲げたりしないでください。出火や感電の恐れがあります。

本マニュアルに載っている画像はあくまでも参考用です。製品は実物に準じます。

最終解释权は当社に属します。載っているデータやパラメータは予告なしに変更されることがあります。実物に準じてください。ご了承ください。